

Umwelterklärung 2025

S&G Automobil AG



Inhaltsverzeichnis

Vorwort.....	1
1 Firmenportrait.....	2
2 Beschreibung der Standorte	4
2.1 Beschreibung Standort Karlsruhe Knielingen	4
2.2 Beschreibung Standort Karlsruhe Hagsfeld	5
2.3 Beschreibung Standort Ettlingen	6
2.4 Beschreibung Standort Pforzheim	7
2.5 Beschreibung Standort Bretten	8
2.6 Beschreibung Standort Bruchsal	9
2.7 Beschreibung Standort Offenburg	10
2.8 Beschreibung Standort Achern	11
2.9 Beschreibung Standort Kehl.....	12
2.10 Beschreibung Standort Kandel.....	13
3 Umweltpolitik.....	14
4 Umweltmanagementsystem	16
5 Umweltaspekte	18
5.1 Bewertung der Umweltaspekte	18
5.2 Bewertungsergebnis unserer bedeutenden Umweltaspekte	19
5.2.1 Übersicht der absoluten Verbrauchsdaten	19
5.2.2 Energie.....	21
5.2.3 Wasser/Abwasser	21
5.2.4 Abfall.....	21
5.2.5 Flächenverbrauch in Bezug auf die biologische Vielfalt	21
5.2.6 Emissionen.....	21
5.3 Kernindikatoren	22
6 Einhaltung von Rechtsvorschriften	25
7 Umweltziele.....	26
8 Gültigkeitserklärung.....	28
9 Impressum.....	29

Vorwort

Liebe Leserinnen und Leser,

wir freuen uns über Ihr Interesse an unserem Unternehmen und unserer Umwelterklärung!

Die Umwelterklärung ist ein fundamentaler Teil unseres Umweltmanagementsystems nach dem Eco-Management and Audit Scheme, kurz EMAS. Im Rahmen dieser Umwelterklärung möchten wir Sie gerne über unser Unternehmen informieren, unsere Leistungen im Umweltbereich transparent darstellen, und unsere Leitlinien, Ziele und Maßnahmen bezüglich der Verbesserung unserer Umweltleistung erläutern.

Warum beteiligen wir uns an EMAS? Wir als Unternehmen sehen es als unsere Verantwortung an, uns im Rahmen unserer unternehmerischen Tätigkeit aktiv am Umweltschutz zu beteiligen und so zum Wohle der Allgemeinheit beizutragen. Zum einen, ist es unser Anspruch, die Prinzipien der Ressourceneffizienz und Vermeidung von Umweltbelastungen anzuwenden, zum anderen möchten wir uns zu unserer Verantwortung zu nachhaltigem und umweltbewusstem Handeln bekennen. Mit Hilfe unseres Umweltmanagementsystems versuchen wir, negative Umweltauswirkungen laufend zu reduzieren und so stetig an der Verbesserung unserer Umweltleistung zu arbeiten. EMAS als „glaubwürdiges Instrument der Unternehmensführung“ gibt uns die Möglichkeit, uns selbst mit einer Art Bestandsaufnahme immer wieder auf den Prüfstand zu stellen, Fortschritte zu messen und mögliche Defizite und Verbesserungspotenziale zu identifizieren und so zukünftig aktiv anzugehen. Die Information der Öffentlichkeit zu unseren Ergebnissen sehen wir hierbei als unsere besondere Pflicht an, die uns sehr am Herzen liegt – denn wir möchten, auch im Interesse unserer Zielgruppen, größtmögliche Transparenz entsprechend den Anforderungen von EMAS sicherstellen.

Wir freuen uns auf den Austausch mit Ihnen!

Christian Ullrich
Vorstand | CEO

Daniel Dauffer
Vorstand | CFO

1 Firmenportrait

Historie und Tradition

Die S&G Automobil AG blickt auf eine über 127-jährige Geschichte zurück. Gegründet wurde das Unternehmen 1898 von Ernst Schoemperlen in Karlsruhe als „Automobil-Centrale“. 1905 stieß Walter Gast hinzu, sodass 1908 das Unternehmen unter dem Namen „Schoemperlen & Gast“ firmierte. Diese lange Historie ist nicht nur ein Beleg für die Traditionsstärke des Unternehmens, sondern unterstreicht auch die langjährige Partnerschaft mit der Marke Mercedes-Benz – was S&G zum weltweit ältesten Mercedes-Benz-Vertragspartner macht.

Unternehmensphilosophie und Markenportfolio

Im Kern lebt die S&G Automobil AG klassische Werte wie Kundennähe, Qualität und Innovationskraft. Dieser Geist, spiegelt sich im gesamten Markenportfolio wider: Neben den renommierten Marken Mercedes-Benz, Mercedes-AMG und smart bedient das Unternehmen auch weitere Segmente, wie den Vertrieb von Mitsubishi Fuso. Seit 2023 wurde zudem das Portfolio in einer neuen Tochtergesellschaft um die Marke Hyundai erweitert. Diese Diversifizierung zeigt, wie S&G Trends und technologische Entwicklungen in den Bereichen klassischer Fahrzeughandel, eMobilität und Nutzfahrzeuge kontinuierlich integriert, – ein Ansatz, der sowohl Tradition als auch zukunftsweisende Innovation miteinander verknüpft.

Präsenz und Service

Die S&G Gruppe ist in Deutschland breit aufgestellt und unterhält Standorte in Baden-Württemberg, Rheinland-Pfalz sowie in Sachsen-Anhalt. Dabei bestehen neben der S&G Automobil AG die Tochtergesellschaften S&G Automobil GmbH, S&G Mobility GmbH, LogIn GmbH, Staiger Nutzfahrzeuge GmbH und BAFAG GmbH.

Diese Standorte bieten ein kundenorientiertes Service- und Beratungsumfeld, das auf höchste fachliche Kompetenz setzt. Insgesamt beschäftigt die S&G Gruppe etwa 1.600 Mitarbeitende – darunter rund 300 Auszubildende – was den hohen Stellenwert qualifizierter Fachkräfte und moderner Personalentwicklung belegt.

Gesellschaftliches Engagement

Neben wirtschaftlichem Erfolg spielt auch gesellschaftliche Verantwortung eine zentrale Rolle. Mit Initiativen wie der Ernst-Schoemperlen-Stiftung und der eigenen S&G Stiftung unterstützt das Unternehmen nicht nur die Weiterentwicklung der Kraftfahrzeugtechnik, sondern leistet auch einen wichtigen Beitrag zur Förderung der Verkehrssicherheit, insbesondere im Bereich Kinder- und Jugendschutz sowie anderer sozialer Projekte. Dieses Engagement unterstreicht den ganzheitlichen Ansatz von S&G, der ökonomisches Handeln mit sozialem Verantwortungsbewusstsein verbindet.

Fazit und Ausblick

Als traditionsreiches Unternehmen, das seit über einem Jahrhundert im Automobilsektor aktiv ist, verkörpert die S&G den gelungenen Mix aus historischer Expertise und Innovationskraft. Ihre enge Bindung an die Marke Mercedes-Benz, der kontinuierliche Ausbau des eigenen Portfolios sowie das starke Engagement für Qualität und Kundenservice sichern ihren Platz als verlässlicher Partner in einem sich rasant wandelnden Marktumfeld. Dabei bleibt S&G stets offen für neue Herausforderungen – von klassischen Automobilen über moderne E-Mobilitätslösungen bis hin zu spezialisierten Nutzfahrzeugangeboten.

Geltungsbereich und Allgemeines zu den betreffenden Standorten

Der Geltungsbereich unseres Umweltmanagementsystems EMAS umfasst die S&G Automobil AG mit ihren folgenden Standorten:

- Standort Karlsruhe-Knielingen
- Standort Karlsruhe-Hagsfeld
- Standort Ettlingen
- Standort Pforzheim
- Standort Bretten
- Standort Bruchsal
- Standort Offenburg
- Standort Achern
- Standort Kehl
- Standort Kandel

An allen genannten Standorten außer in Kandel betreiben wir Leichtstoffflüssigkeitsabscheider, welche wir in der gesetzlichen 5 Jahres Frist durch die Prüforganisationen und monatlich über unser nach DIN 1999 geschultes Personal überwachen lassen. Wir betreiben auch an allen Standorten außer in Kandel Frisch- und Altöltanklager, welche auch in der geeigneten Frist durch die Prüforganisation und täglich durch unser Fachpersonal überprüft werden. Der Standort Kandel ist hiervon ausgenommen, da es sich nicht um eine klassische LKW-Werkstatt, sondern um einen Umbaubetrieb für Lkw handelt.

Die Anlieferungen und Entsorgungen von wassergefährdenden Stoffen erfolgt über Abfüllflächen, welche nach den Vorgaben des Wasserhaushaltsgesetzes erbaut sind und auch einer wiederkehrenden Prüfung durch eine geeignete Organisation unterliegen.

An den Standorten in Karlsruhe Knielingen sowie in Offenburg betreiben wir zudem auch noch betriebsinterne Tankstellen, welche ebenfalls von Prüforganisationen in den erforderlichen Abständen geprüft werden.

An allen Standorten werden die nachfolgend mit „M“ gekennzeichneten Abfallfraktionen über das eigene Entsorgungssystem Mersy der Mercedes Benz AG und Daimler Truck AG entsorgt und wiederverwertet (siehe Tabelle 5.2.1). Die beiden Hersteller übernehmen hierbei die komplette Behälterstellung, Logistik und etwaige Begleit- oder Übernahmeschein Abwicklung zentral. Somit können wir sicherstellen, dass unser Abfall in einer sehr hohen Sortierqualität dem Recyclingkreislauf zugeführt wird.

Des Weiteren haben wir für alle umwelt- und sicherheitsrelevanten Anlagen an den Standorten Wartungsverträge abgeschlossen, um die reibungslose Funktion zu gewährleisten.

2 Beschreibung der Standorte

2.1 Beschreibung Standort Karlsruhe Knielingen

S&G Automobil AG
Schoemperlenstraße 14
76185 Karlsruhe Knielingen



Am Standort in Karlsruhe Knielingen befindet sich der Hauptsitz mit Verwaltung der S&G Automobil AG.

Die Tätigkeiten am Standort umfassen den Verkauf von Neu-, und Gebrauchtwagen, die Wartung und Instandsetzung und der Ersatzteileverkauf für die Marken Mercedes Benz, AMG und Smart.

Auf einer Grundfläche von 43.000m² befinden sich zwei Verwaltungsgebäude mit integriertem Verkaufsraum für Neuwagen, das Werkstattgebäude, eine separate Karosseriewerkstatt, eine Ausstellungshalle für Gebrauchtwagen und ein Parkhaus.

Die einzelnen Gebäude werden über Fernwärme und einer Gaszentralheizung beheizt. Im Jahr 2024 wurden eine Photovoltaikanlage installiert.

Am Standort arbeiten derzeit 270 Mitarbeiter.

2.2 Beschreibung Standort Karlsruhe Hagsfeld

S&G Automobil AG
Am Storrenacker 1
76139 Karlsruhe Hagsfeld



Der Standort in Karlsruhe Hagsfeld beherbergt auf einer Fläche von 24.000m² das Nutzfahrzeug Kompetenz Zentrum der S&G Automobil AG.

Die Tätigkeiten am Standort umfassen den Verkauf von Neu-, und Gebrauchtwagen, die Wartung und Instandsetzung und der Ersatzteilverkauf für die Marken Daimler Truck, Evobus und Fuso.

Der Standort wurde im laufenden Betrieb die letzten Jahre erneuert und befindet sich kurz vor der Vollendung.

Das Gebäude wird über ein Blockheizkraftwerk geheizt und es wurde auf dem Dach eine Photovoltaikanlage installiert.

Am Standort arbeiten derzeit 122 Mitarbeiter.

2.3 Beschreibung Standort Ettlingen

S&G Automobil AG
Pforzheimer Straße 106
76275 Ettlingen



Die Tätigkeiten am Standort Ettlingen umfassen den Verkauf von Gebrauchtwagen, die Wartung und Instandsetzung und der Ersatzteileverkauf für die Marke Mercedes Benz.

Die Grundstücksfläche des Standortes beträgt 5.600m².

Das Gebäude wird über eine Gaszentralheizung geheizt.

Am Standort arbeiten derzeit 30 Mitarbeiter.

2.4 Beschreibung Standort Pforzheim

S&G Automobil AG
Adolf-Richter-Straße 13-15
75179 Pforzheim



Die Tätigkeiten am Standort Pforzheim umfassen den Verkauf von Neu-, und Gebrauchtwagen, die Wartung und Instandsetzung und der Ersatzteileverkauf für die Marken Mercedes Benz, Daimler Truck, Evobus und Fuso.

Die Grundstücksfläche des Standortes beträgt 25.000m².

Das Gebäude wird über Fernwärme geheizt.

Am Standort arbeiten derzeit 149 Mitarbeiter.

2.5 Beschreibung Standort Bretten

S&G Automobil AG
Gondelsheimer Straße 19
75015 Bretten



Die Tätigkeiten am Standort Bretten umfassen den Verkauf von Neu-, und Gebrauchtwagen, die Wartung und Instandsetzung und der Ersatzteileverkauf für die Marken Mercedes Benz, Daimler Truck und EvoBus.

Die Grundstücksfläche des Standortes beträgt 18.000m².

Das Gebäude wird über eine Gaszentralheizung geheizt.

Am Standort arbeiten derzeit 58 Mitarbeiter.

2.6 Beschreibung Standort Bruchsal

S&G Automobil AG
Stegwiesen Straße 7
76646 Bruchsal



Die Tätigkeiten am Standort Bruchsal umfassen den Verkauf von Neu-, und Gebrauchtwagen, die Wartung und Instandsetzung und der Ersatzteileverkauf für die Marken Mercedes Benz, Daimler Truck und Unimog.

Die Grundstücksfläche des Standortes beträgt 12.000m².

Das Gebäude wird über eine Ölzentralheizung geheizt.

Im Jahr 2024 wurden eine Photovoltaikanlage installiert.

Am Standort arbeiten derzeit 65 Mitarbeiter.

2.7 Beschreibung Standort Offenburg

S&G Automobil AG
Carl-Zeiss-Straße 15
77656 Offenburg



Die Tätigkeiten am Standort Offenburg umfassen den Verkauf von Neu-, und Gebrauchtwagen, die Wartung und Instandsetzung und der Ersatzteileverkauf für die Marken Mercedes Benz, Daimler Truck, EvoBus, Smart, Fuso und Unimog.

Die Grundstücksfläche des Standortes beträgt 27.000m².

Das Gebäude wird über eine Gaszentralheizung geheizt.

Im Jahr 2024 wurden eine Photovoltaikanlage installiert.

Am Standort arbeiten derzeit 117 Mitarbeiter.

2.8 Beschreibung Standort Achern

S&G Automobil AG
Schleif 3
77855 Achern



Die Tätigkeiten am Standort Achern umfassen den Verkauf von Neu-, und Gebrauchtwagen, die Wartung und Instandsetzung und der Ersatzteileverkauf für die Marken Mercedes Benz und Daimler Truck.

Die Grundstücksfläche des Standortes beträgt 8.000m².

Das Gebäude wird über eine Ölzentralheizung geheizt.

Im Jahr 2024 wurden eine Photovoltaikanlage installiert.

Am Standort arbeiten derzeit 33 Mitarbeiter.

2.9 Beschreibung Standort Kehl

S&G Automobil AG
Königsberger Straße 30
77694 Kehl



Die Tätigkeiten am Standort Kehl umfassen den Verkauf von Neu-, und Gebrauchtwagen, die Wartung und Instandsetzung und der Ersatzteileverkauf für die Marke Mercedes Benz.

Die Grundstücksfläche des Standortes beträgt 7.000m².

Das Gebäude wird über eine Gaszentralheizung geheizt.

Am Standort arbeiten derzeit 23 Mitarbeiter.

2.10 Beschreibung Standort Kandel

S&G Automobil AG
Industrie Straße 5-7
76870 Kandel



Die Tätigkeiten am Standort Kandel umfassen den Umbau von Neufahrzeugen im Auftrag der Daimler Truck AG sowie den Umbau und Nachrüstungen von Kunden im NFZ-Segment.

Die Grundstücksfläche des Standortes beträgt 4.000m².

Das Grundstück in Kandel ist der einzige angemietete Standort.

Das Gebäude wird über eine Gaszentralheizung geheizt.

Am Standort arbeiten derzeit 44 Mitarbeiter.

3 Umweltpolitik

Als unsere Umweltpolitik haben wir Umweltleitlinien für eine nachhaltige Entwicklung unseres Unternehmens definiert. Wir kommunizieren die Umweltpolitik nicht nur an unsere Belegschaft, sondern auch an Geschäftspartner, Lieferanten und Auftragnehmer sowie an alle weiteren interessierten Parteien (über Aushang in unserer Zentrale und auf unserer Homepage). Unsere Umweltleitlinien lauten:

Umweltleitlinien der S&G Automobil AG



Umweltschutz ist in unserer Organisation ein wichtiges Organisationsziel; wir wollen damit zu einer Entlastung der Umwelt beitragen. Das Bestreben, die Umwelt zu schützen, ist für unsere Organisation eine Verpflichtung gegenüber unseren Geschäftspartnern, unseren Mitmenschen und nachfolgenden Generationen.

Mit unserem Umweltmanagementsystems und der aktiven Mitwirkung aller Mitarbeitenden möchten wir zu einer nachhaltigen Entwicklung an unserem Standort beitragen. Bei der Ausgestaltung des Umweltmanagements berücksichtigen wir auch aktuelle Entwicklungen im Umfeld unserer Organisation sowie die Erwartungen und Bedürfnisse interessierter Parteien.

Betriebliche Umweltvorsorge bedeutet für uns, betriebliche Abläufe ganzheitlich zu betrachten, zu analysieren und Umweltaspekte weitestmöglich zu integrieren. Dadurch schonen wir Ressourcen und minimieren die Belastungen für die Umwelt.

Wir halten die für uns relevanten bindenden Verpflichtungen ein und verpflichten uns darüber hinaus, unsere Umweltleistung stetig zu verbessern. Bei allen Maßnahmen zum Umweltschutz orientieren wir uns an der besten verfügbaren und wirtschaftlich anwendbaren Technik.

Erfolgreichen Umweltschutz erreichen wir durch die Einbindung der Führungskräfte sowie die aktive Mitwirkung aller Mitarbeitenden. Deshalb informieren wir alle Mitarbeitenden so gut, dass sie aktiv Mitverantwortung übernehmen können und der Umweltschutz in unserer Organisation aktiv „gelebt“ wird.

Wir wollen mit unseren Geschäftspartnern, Nachbarn sowie den Behörden und sonstigen interessierten Parteien einen offenen und sachlichen Dialog über Umweltauswirkungen unserer Organisation führen und stehen Anregungen zur Verbesserung aufgeschlossen gegenüber.

Bei der Beschaffung unserer Waren und Hilfsstoffe sowie der Gestaltung und Auslieferung unserer Produkte und Dienstleistungen beachten wir - soweit möglich und wirtschaftlich vertretbar - ökologische Kriterien. Dabei bevorzugen wir Lieferanten, die dem Umweltschutz einen vergleichbar hohen Stellenwert einräumen wie wir selbst.

Karlsruhe, 16. September 2025

Christian Ullrich | CEO

Daniel Dauffer | CFO

Datum, Unterschrift Vorstand der S&G Automobil AG

4 Umweltmanagementsystem

Was bedeutet eigentlich „Umweltmanagementsystem“ für unser Unternehmen?

Nichts anderes als die Einführung und das Festhalten systematischer Regelungen, die dazu führen, dass Umweltschutz genau wie Qualität, Service und Wirtschaftlichkeit ein selbstverständlicher Bestandteil unseres täglichen Handelns wird. Als erstes haben wir unsere Zielsetzungen in der Umweltpolitik festgeschrieben, um für uns und unsere Mitarbeitenden festzulegen, was wir mit dem Umweltmanagementsystem überhaupt erreichen möchten. In einer umfassenden Umweltprüfung haben wir alle umweltrelevanten Daten wie z. B. Energie- und Wasserverbrauch und die Abfallmengen der Vorjahre ermittelt. Mit Hilfe externer Unterstützung wurde gleichzeitig geprüft, ob wir alle Umweltvorschriften einhalten. Zur Umsetzung unserer Umweltpolitik und zur Beseitigung der in der Umweltprüfung ermittelten Schwachstellen haben wir einen Maßnahmenkatalog, unser Umweltprogramm, entwickelt.

Damit die systematischen Regelungen, die wir im Rahmen des Umweltmanagements eingeführt haben, auch zukünftig beachtet und umgesetzt werden, haben wir diese im Umwelthandbuch niedergeschrieben. Das Umwelthandbuch dient damit als Leitfaden für all die Tätigkeiten, die erforderlich sind, um die Anforderungen der EMAS-Verordnung und damit eine ständige Verbesserung des Umweltschutzes zu erreichen. Wann immer es erforderlich ist, haben wir zusätzlich Verfahrensanweisungen erstellt, um die Mitarbeitenden über die vor Ort einzuhaltenden Regelungen (z. B. die Vermeidung, Verwertung und Entsorgung von Abfällen) zu informieren.

Umweltmanagement bedeutet auch die Festlegung umweltrelevanter Aufgaben. Daher haben wir einen Umweltmanagementbeauftragten als Hauptverantwortlichen für den Umweltschutz im Hause benannt: Herr Lauber kümmert sich um die vielfältigen Aufgaben rund um den betrieblichen Umweltschutz. Zusätzlich wurden weitere Beauftragte in Umweltschutz und Arbeitssicherheit benannt. Diese sind im Organigramm unten dargestellt. Wir sind jedoch der Meinung, dass alle Mitarbeitenden zum Umweltschutz beitragen müssen. Der Umweltmanagementbeauftragte informiert daher immer wieder die Mitarbeitende im Hinblick auf deren Tätigkeiten im Umweltschutz. In regelmäßigen Treffen des Arbeitssicherheits- und Umweltausschusses finden Besprechungen der Beauftragten mit der Geschäftsführung statt.

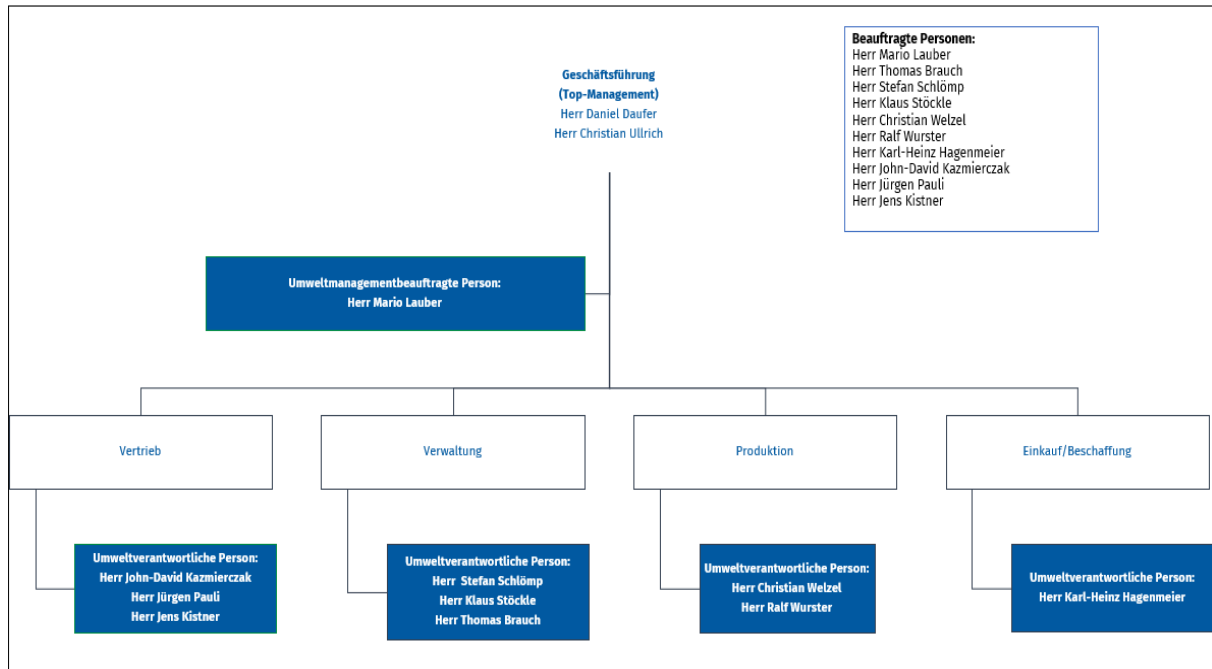
Das Festlegen von Zielen ist die Grundlage eines zukunftsorientierten Denkens. Diese Philosophie verfolgen wir auch im Umweltschutz. Regelmäßig legen wir die Umweltziele des Folgejahres fest. Ein Team von Mitarbeitenden (Umweltteam) trifft sich regelmäßig, um gemeinsame Maßnahmen zu erarbeiten, die dem Erreichen der Umweltziele dienen. Diese Maßnahmen werden im Umweltprogramm mit Terminen und Verantwortlichkeiten dokumentiert.

Anhand der Bewertung der Umweltdaten, z.B. über den Energieverbrauch oder die anfallenden Abfallmengen ermitteln wir, inwieweit die Ziele erreicht wurden. Wurden die gesteckten Ziele erreicht, kann nach weiteren Verbesserungen gesucht werden, damit wir unsere Umwelleistung stetig verbessern. Das Nicht-Erreichen von Zielen führt dazu, dass wir die Ursachen analysieren und konsequent an dem Thema weiterarbeiten.

Basis für den Erfolg eines jeden Managementsystems ist die funktionierende Einbindung der Belegschaft. Verantwortliches Handeln der Mitarbeiterinnen und Mitarbeiter wird u.a. durch regelmäßige Schulungen und Unterweisungen sichergestellt. Dies garantiert die optimale Umsetzung der Verfahren bei der täglichen Arbeit. Über das betriebliche Vorschlagswesen können sich die Mitarbeiterinnen und Mitarbeiter aktiv zum betrieblichen Umweltschutz einbringen.

Alle unsere Mitarbeiterinnen und Mitarbeiter sind aufgefordert, einen aktiven Beitrag zum Umweltschutz zu leisten und werden regelmäßig mit Aushängen über Umweltzielen und Erfolge informiert.

Umweltorganigramm



5 Umweltaspekte

5.1 Bewertung der Umweltaspekte

Wir als S&G Automobil AG nehmen mit unserem täglichen Handeln Einfluss auf verschiedene Umweltaspekte. Diese haben unterschiedliche Umweltauswirkungen und sind auch unterschiedlich stark in ihrer Bedeutung. Um die Bedeutsamkeit einzuordnen, haben wir unsere Umweltaspekte anhand der Kriterien

- Qualitative Bedeutung,
- Prognostizierte zukünftige Entwicklung und
- Höhe des Gefährdungspotentials

im Rahmen einer Bewertungsmatrix bewertet.

Als Ergebnis dieser Bewertung werden die Umweltaspekte in drei Kategorien eingeteilt (siehe farblicher Bereich der Bewertungsmatrix):

- A** = Besonders bedeutender Umweltaspekt von hoher Handlungsrelevanz,
B = Umweltaspekt mit durchschnittlicher Bedeutung und Handlungsrelevanz,
C = Umweltaspekt mit geringer Bedeutung und Handlungsrelevanz.

Quantitative Bedeutung	Prognostizierte zukünftige Entwicklung	Gefährdungspotenzial / Bewertung des Umweltaspektes		
		hoch (A)	durchschnittlich (B)	gering (C)
hoch (A)	zunehmend (A)	A	A	B
	stagnierend (B)	A	B	B
	abnehmend (C)	B	B	B
durchschnittlich (B)	zunehmend (A)	A	B	B
	stagnierend (B)	B	C	C
	abnehmend (C)	B	C	C
gering (C)	zunehmend (A)	B	B	B
	stagnierend (B)	B	C	C
	abnehmend (C)	B	C	C

In den nachfolgenden Kapiteln werden daran anknüpfend unsere bewerteten Umweltaspekte dargelegt sowie die zugehörigen Umweltdaten in Form von Verbrauchsdaten, von Kennzahlen, einer qualitativen Beschreibung sowie von Kernindikatoren aufgeführt.

5.2 Bewertungsergebnis unserer bedeutenden Umweltaspekte

Umweltaspekt	Quantitative Relevanz	Zukünftige Entwicklung	Gefährdungspotenzial	Bewertung der Umweltaspekte [Formel]
z.B. Einkauf von Papier, Verbrauch an Strom, Nutzung von Gefahrgütern	A - hoch B - mittel C - gering	A - steigend B - gleichbleibend C - abnehmend	A - hoch B - mittel C - gering	
Stromverbrauch	A	A	B	A
Wärmeverbrauch	A	C	B	B
Wasserverbrauch und Abwasserqualität	B	B	A	B
Papierverbrauch	C	C	B	C
IT-Geräte	B	A	B	B
Nicht-Gefährliche Abfälle	B	C	C	C
Gefährliche Abfälle	C	C	A	B
Nutzung von Gefahrstoffen	A	B	A	A
Auffüllen von Kältemitteln	B	B	A	B
Nutzung von Firmenwagen	A	C	A	B
Lärmbelästigung durch Maschinen und Anlagen	B	C	B	C
Aufgrund undichter Anlagenteile oder Leitungen können Altlasten entstehen.	B	B	A	B
Dienstreisen	B	A	B	B
Büroanfahrt der MA	B	A	B	B
Dienstleistungen - Reinigungsservice	A	B	B	B

5.2.1 Übersicht der absoluten Verbrauchsdaten

	Mersy	Einheit	2022	2023	2024
Energie					
Strom		MWh	2.915	2.821	2.594
Öl		MWh	1.257	0,950	0,507
Gas		MWh	2.768	2.600	3.075
Fernwärme		MWh	1.626	1.506	1.541
Diesel		Liter	176.123	157.889	168.688
Benzin		Liter	81.079	79.419	74.593
Gesamter direkter Energieverbrauch		MWh	11.544	10.739	10.808
(Gesamter) Wärmeverbrauch		MWh	6.014	5.442	5.661
(Gesamter) Wärmeverbrauch witterungsbereinigt		MWh	8.059	7.619	7.642
Gesamter Verbrauch erneuerbarer Energien		MWh	1.881	2.339	3.103
Gesamte Erzeugung erneuerbarer Energien		kWh	56.082	47.290	281.216
Material/ Rohstoffe (Nachgefüllte Mengen)					
Kältemittel R134A		Kg	655	623	674
Kältemittel R1234YF		Kg	96	83	99
Wasser					
Frischwasser		m³	21.393	21.653	20.001
Abwasser		m³	21.393	21.653	20.001

Abfall					
Gemischte Siedlungsabfälle		t	105,00	158,81	171,34
Restmüll		t	1,08	0	1,43
Papier/Kartonagen		t	133,25	131,69	171,96
Kunststoffabfall	M	t	16,38	28,22	25,30
Schrott		t	160,33	261,35	254,16
Holz		t	21,43	15,78	20,98
CD-ROM	M	t	0	0,002	0,008
Folie	M	t	3,43	5,44	4,86
Glas	M	t	29,39	43,48	48,00
Gummitteile	M	t	2,58	4,42	4,42
Innenraumfilter	M	t	1,70	2,88	2,91
Kraftstofftank	M	t	0,18	0,42	0,52
Reifen	M	t	88,35	160,17	155,20
Reifendichtmittel	M	t	0,15	0,22	0,10
Styropor	M	t	0,19	0,22	0,20
Transportbänder	M	t	0,03	0,14	0,16
Gesamte ungefährliche Abfälle		T	563,47	813,24	861,55
Vor-/ Nachspülwasser Retarder	M	t	73,00	86,40	19,40
Airbags und pyrotechnische Gegenstände	M	t	8,40	12,58	3,48
Bleibatterien	M	t	48,29	84,76	86,71
Bremsflüssigkeit	M	t	7,13	11,32	12,60
Elektroschrott	M	t	5,55	8,37	7,74
Gerätebatterien	M	t	0,04	0,20	0,16
Kühlflüssigkeit	M	t	20,08	37,84	34,12
Lacke/Farben	M	t	0,07	0,00	0,59
Leere Behältnisse Kunststoff	M	t	2,88	4,73	4,10
Leere Behältnisse Metall	M	t	0,64	1,53	1,87
Leuchtstoffröhren	M	t	0,09	0,06	0,06
Lithium-Ionen-Batterien	M	t	0,17	0,21	0,37
Öl/ Kraftstofffilter	M	t	7,68	19,19	24,01
Ölverschmutzte Betriebsmittel		t	25,24	23,93	20,51
Katalysatoren	M	t	0,31	0,92	1,12
Spraydosen	M	t	1,22	1,37	1,17
Verunreinigte Kraftstoffe	M	t	9,26	8,87	5,04
Lösemittel Kleinteilereinigung		t	26,3	28,85	26,25
Fettabscheiderinhalte		t	4,2	9,5	13,00
Altöl		t	53,93	209,04	210,54
Ölabscheiderinhalte		t	80,90	99,76	42,38
Gesamte gefährliche Abfälle		t	375,38	649,41	515,22
Gesamtes Abfallaufkommen		t	938,85	1.486,41	1.376,77
Flächenverbrauch in Bezug auf die biologische Vielfalt					
Gesamter Flächenverbrauch		m ²	173.600	173.600	173.600
Gesamte versiegelte Fläche		m ²	158.183	158.183	158.183
Gesamte naturnahe Fläche am Standort		m ²	15.417	15.417	15.417
Emissionen (beinhaltet Scope 1+2)					
Treibhausgasemissionen		tCO ₂ eq	4.334	4.193	4.236
SO ₂		t	2,84	2,73	2,62
NO _x		t	2,52	2,40	2,36
PM		t	0,25	0,26	0,26

M= alle mit M gekennzeichneten Abfallfraktionen werden über das Mercedes Benz und Daimler Truck eigene Rücknahmesystem Mersy entsorgt und wiederverwertet.

5.2.2 Energie

Wir beziehen schon seit vielen Jahren ausschließlich Ökostrom über unsere regionalen Partner, in den letzten zwei Jahren haben wir unsere nutzbaren Dachflächen mit Photovoltaik belegt, was sich in der Erzeugung der erneuerbaren Energien widerspiegelt. Der Großteil der Beleuchtung unserer Niederlassungen wurde in der Vergangenheit schon auf LED umgestellt, die verbliebenen Beleuchtungsanlagen befinden sich in der Planung zum Tausch auf LED-Leuchtmittel. Diese Maßnahme schlägt sich im Stromverbrauch, der kontinuierlich von Jahr zu Jahr sinkt, nieder.

5.2.3 Wasser/Abwasser

Unser Wasserverbrauch hat sich im Jahr 2024 um ca. 1600m³ verringert, dieser Wert resultiert aus Umbaumaßnahmen unserer sanitären Anlagen und der einhergehenden Verwendung von wassersparenden Armaturen.

Zukünftig werden wir bei der Erneuerung eines unserer Waschportale auch eine Wasserkreislaufwirtschaft einbauen, um den Frischwasserbedarf weiterhin zu senken.

5.2.4 Abfall

Das Abfallaufkommen war im Jahr 2022 Corona bedingt recht niedrig. 2023 stieg das Abfallaufkommen durch den Hochlauf der Produktivität wieder. Im Jahr 2024 konnten wir dann durch den Einsatz kennzeichnungsfreier Reinigungsprodukte vor allem das Aufkommen, des gefährlichen Abfalls stark reduzieren. Diesen Weg, werden wir die nächsten Jahre konsequent weiterverfolgen.

5.2.5 Flächenverbrauch in Bezug auf die biologische Vielfalt

Der Flächenverbrauch unserer Standorte hat sich die letzten Jahre nicht geändert.

5.2.6 Emissionen

Die Menge der ausgestoßenen Emissionen hat sich die letzten Jahre nur leicht gebessert, was auf die teilweise Elektrifizierung unseres Fuhrparks zurückzuführen ist. Der Großteil unserer Emissionen entsteht beim Heizen und beim Stromverbrauch. Unsere Heizanlagen werden zukünftig bei Bedarf durch emissionsärmere Anlagen ersetzt. Des Weiteren ist geplant an all unseren Heizungsanlagen einen hydraulischen Abgleich durchzuführen. Auch der sukzessive weitere Ausbau unserer Photovoltaik Kapazität wird sich nächstes Jahr in gesunkenen Emissionen widerspiegeln.

5.3 Kernindikatoren

Kernindikatoren	Einheit	2022	2023	2024
Bezugsgrößen				
Anzahl Mitarbeiter	MA	1017	1049	1067
Arbeitstage Mitarbeiter	D	171811	170673	174855
Beheizte Fläche	m2	70602	70602	70602
Umsatz	MEUR	377	435	401
Verkaufte AW	Stk.	3.886.014	3.774.565	3.693.978
Energie				
Gesamter direkter Energieverbrauch pro Mitarbeiter	MWh/MA	11,35	10,23	10,12
Gesamter direkter Energieverbrauch pro Arbeitstag je Mitarbeiter	kWh/D	67,19	62,92	61,81
Gesamter direkter Energieverbrauch Pro beheizte Fläche	MWh/qm ²	0,16	0,15	0,15
Gesamter direkter Energieverbrauch Pro Umsatz	MWh/MEUR	30,60	24,65	26,96
Strom				
Stromverbrauch pro Mitarbeiter	kWh/MA	2866	2689	2431
Stromverbrauch pro Arbeitstag je Mitarbeiter	kWh/D	16,97	16,53	14,83
Stromverbrauch pro beheizte Fläche	kWh/qm ²	41,29	39,96	36,75
Stromverbrauch pro Umsatz	kWh/MEUR	7728	6477	6472
Erneuerbare Energie				
Gesamte Erzeugung erneuerbarer Energie pro Mitarbeiter	kWh/MA	55,14	45,08	263,55
Gesamte Erzeugung erneuerbarer Energie pro Arbeitstag je Mitarbeiter	kWh/D	0,32	0,27	1,60
Gesamte Erzeugung erneuerbarer Energie pro beheizte Fläche	kWh/qm ²	0,79	0,66	3,98
Gesamte Erzeugung erneuerbarer Energie pro Umsatz	kWh/MEUR	148,66	108,55	701,47
Brennstoffe (Öl, Gas, Fernwärme)				
Brennstoffverbrauch pro Mitarbeiter	MWh/MA	5,55	4,82	4,80
Brennstoffverbrauch pro Arbeitstag je Mitarbeiter	kWh/D	32,89	29,62	29,30
Brennstoffverbrauch pro beheizte Fläche	MWh/qm ²	0,08	0,07	0,07
Brennstoffverbrauch pro Umsatz	MWh/MEUR	14,98	11,60	12,78
Wasser				
Wasserverbrauch pro Anzahl Mitarbeiter	m ³ /MA	21,03	20,64	18,74
Wasserverbrauch pro Arbeitstag je Mitarbeiter	m ³ /D	0,12	0,12	0,11

Abfall					
Gesamtabfallaufkommen pro Anzahl Mitarbeiter	t/MA	0,92	1,41	1,29	
Gesamtabfallaufkommen pro Arbeitstag je Mitarbeiter	kg/D	5,46	8,70	7,87	
Gesamtaufkommen ungefährliche Abfälle pro Anzahl Mitarbeiter	t/MA	0,55	0,77	0,80	
Gesamtaufkommen ungefährliche Abfälle pro Anzahl Arbeitstage	Kg/D	7,84	11,50	11,50	
Gesamtabfallaufkommen gefährliche Abfälle pro Anzahl Mitarbeiter	t/MA	0,36	0,61	0,48	
Gesamtaufkommen gefährliche Abfälle pro Anzahl Arbeitstage	kg/D	5,22	9,18	6,88	
Flächenverbrauch in Bezug auf die biologische Vielfalt					
Gesamter Flächenverbrauch pro Anzahl Mitarbeiter	m²/MA	170,69	165,49	162,69	
Gesamte versiegelte Fläche pro Anzahl Mitarbeiter	m²/MA	155,53	150,79	148,25	
Gesamte naturnahe Fläche am Standort pro Anzahl Mitarbeiter	m²/MA	15,15	14,69	14,44	
Emissionen (Scope 1+2)					
Treibhausgasemissionen pro Anzahl Mitarbeiter	tCO2e/MA	4,26	3,99	3,97	
Treibhausgasemissionen pro Arbeitstag je Mitarbeiter	kgCO2e/D	25,22	24,57	24,22	
Treibhausgasemissionen pro beheizte Fläche	kgCO2e/qm²	61,38	59,39	59,99	
Treibhausgasemissionen pro Umsatz	tCO2e/MEUR	11,48	9,62	10,56	
SO2 pro Anzahl der Mitarbeiter	kg/MA	2,79	2,60	2,45	
NOx pro Anzahl der Mitarbeiter	kg/MA	2,47	2,28	2,21	
PM pro Anzahl der Mitarbeiter	kg/MA	0,24	0,24	0,24	

Ergänzend werden in der nachfolgenden Tabelle die wesentlichen Indikatoren auf Ebene unserer Standorte anhand der Werte von 2024 dargestellt, um einen Überblick der Verteilung zu erhalten.

Standort	Benötigter Strom Netzbezug pro Mitarbeiter in Kwh	Heiz- energie pro Mitarbeiter in Kwh	Wasser- bedarf pro Mitarbeiter in m ³	CO2 in kg pro Mitarbeiter	Gefähr- liche Abfälle excl. Mersy pro Mitarbeiter in kg	Ungefähr- liche Abfälle excl. Mersy pro Mitarbeiter in kg
Knielingen	2.532	3.662	27	992	230	132
Hagsfeld	3.440	7.207	9	1.548	443	623
Ettlingen	2.640	8.271	14	1.668	459	374
Pforzheim	3.501	7.366	14	1.450	284	432
Bretten	3.254	7.662	17	1.545	628	632
Bruchsal	2.127	6.686	16	1.795	416	447
Offenburg	3.511	7.411	30	1.494	253	360
Achern	3.683	8.673	35	2.328	573	452
Kehl	5.358	15.049	65	3.035	419	335
Kandel	1.379	6.224	7	1.518	31	379

6 Einhaltung von Rechtsvorschriften

Maßgebliche Umweltrechtsbereiche	Relevante Einrichtungen/Aktivitäten
Gefahrstoffrecht/Gefahrgutrecht	Umgang mit, Lagerung und Transport von Gefahrstoffen
Immissionsschutzrecht	Kleinfeuerungsanlagen (gasbetriebene Heizungsanlagen)
Chemikalien- und Klimaschutz-Gesetzgebung	Klimageräte in Gebäuden sowie Klimaanlage in Fahrzeugen
Wasserrecht	Anlagen zum Umgang mit wassergefährdenden Stoffen wie Leichtstoffabscheider, Schlammfang, Abfüllfläche, Frisch- und Altöllager, Heizöltank,
Abfallrecht	Entsorgung von Abfällen
Bodenschutz/Altlasten	Öllager, Abfüllanlagen sowie Abfüllflächen
Naturschutz	Freiflächen und Biodiversität

Externe Anforderungen an unser Unternehmen und unser Managementsystem sind insbesondere durch die für uns geltenden rechtlichen Vorschriften sowie die unserem Managementsystem zugrunde liegenden Normen vorgegeben.

Hinsichtlich der rechtlichen Anforderungen haben wir ermittelt, welche Gesetze und Verordnungen sowie Vorschriften und Bescheide für uns relevant sind und wie sich diese auf uns auswirken.

Wir halten alle geltenden Umweltvorschriften ein. Um dies dauerhaft sicherzustellen ermitteln wir fortlaufend, welche rechtlichen Veränderungen uns betreffen. Neue Anforderungen werden sodann durch geeignete Maßnahmen umgesetzt. Hierzu stellt unser Rechtskataster auf dem Internetportal „Umwelt Online“ die erforderlichen Informationen zur Verfügung und eingehende rechtliche Neuerungen werden hinsichtlich ihrer Relevanz für uns geprüft.

7 Umweltziele

In Übereinstimmung mit unseren bedeutenden Umweltaspekten und den sich daraus ergebenden Handlungsfeldern haben wir konkrete Umweltziele abgeleitet. Die Umsetzung dieser Ziele in die Praxis erfolgt durch Maßnahmen, die wir im Sinne einer kontinuierlichen Verbesserung des Umweltschutzes immer wieder neu planen. Den Stand Hinsichtlich Planung und Umsetzung dokumentiert unser Umweltprogramm. Es enthält für jedes Handlungsfeld Maßnahmen, Termine und Verantwortliche und ist in komprimierter Form nachfolgend dargestellt. Hierbei wird in bereits umgesetzte Maßnahmen und für die Zukunft geplante Maßnahmen unterschieden.

Umweltprogramm – umgesetzt			
Umweltziel	Maßnahme	Verantwortlich	Termin
Gefahrstoffe reduzieren	Reinigungsflüssigkeit der Teilewaschautomaten auf kennzeichnungsfreie Produkte umstellen	Umweltschutzbeauftragter	06/25
Strom sparen	Beleuchtung der Werkstätten in allen Betrieben auf LED umgerüstet	Fachbereich Gebäude und Umwelt	12/22
Nachhaltigkeit steigern	Schulung Mitarbeiter zum Thema Nachhaltigkeit erstellen und ausrollen	Umweltschutzbeauftragter	08/25
Photovoltaik	Alle Betriebe mit den baulichen Voraussetzungen mit Photovoltaikanlagen ausstatten	Fachbereich Gebäude und Umwelt	08/25
Nachhaltigkeit steigern	Postfach zur Ideensammlung der Mitarbeiter zur Nachhaltigkeit installieren	Fachbereich Gebäude und Umwelt	09/22
Wasserersparnis	Errichtung einer Portalwaschanlage mit Wasserkreislaufführung anstatt Handwäsche mit Frischwasser und Hochdruckreiniger am Standort Ettlingen	Umweltschutzbeauftragter	02/25

Umweltprogramm – geplant			
Umweltziel	Maßnahme	Verantwortlich	Termin
Gefahrstoffe reduzieren	Bremsenreiniger so weit wie möglich durch kennzeichnungsfreie Produkte ersetzen	Umweltschutzbeauftragter	12/25
Strom sparen	Beleuchtung der Lager und Außenbeleuchtung auf LED umrüsten	Fachbereich Gebäude und Umwelt	12/27
Sortierqualität Abfall steigern	Ergänzende Schulung der Mitarbeiter zum Thema Abfallsortierung und Entsorgung erstellen und ausrollen	Umweltschutzbeauftragter	12/25
CSRD-Bericht	Erstellung CSRD-Bericht für das Berichtsjahr 2026	CSRD-Beauftragter	03/2027
Heizbedarf senken	Heizungsabgleich an allen Standorten durchführen	Umweltschutzbeauftragter	12/2027
Umweltgefahren vermeiden	Errichten von WHG konformen Abfüllflächen zum Umschlagen von wassergefährdenden Stoffen	Umweltschutzbeauftragter	12/2025
Heizenergie sparen	Bei Dachsanierungen werden die Flachdächer unserer Gebäude gedämmt	Fachbereich Gebäude und Umwelt	Nach Bedarf
Wasser sparen	Bei zukünftigem Tausch eines Waschportals wird eine Wasserkreislaufwirtschaft mit errichtet	Fachbereich Gebäude und Umwelt	Nach Bedarf

8 Gültigkeitserklärung

GÜLTIGKEITSERKLÄRUNG

Erklärung des Umweltgutachters zu den Begutachtungs- und Validierungstätigkeiten

Der unterzeichnende, **Bernhard Schwager**, EMAS-Umweltgutachter mit der Registrierungsnummer DE-V-0416, zugelassen für den Bereich Handel mit Kraftfahrzeugen; Instandhaltung und Reparatur von Kraftfahrzeugen (NACE-Code: 45) bestätigt, begutachtet zu haben, ob die Standorte der Organisation

S&G Automobil AG
Schoemperlenstraße 14
76185 Karlsruhe

wie in der Umwelterklärung angegeben, alle Anforderungen der Verordnung (EG) Nr. 1221/2009 des Europäischen Parlaments und des Rates vom 25. November 2009 über die freiwillige Teilnahme von Organisationen an einem Gemeinschaftssystem für Umweltmanagement und Umweltbetriebsprüfung (EMAS), zuletzt geändert durch die Verordnung (EU) 2018/2026 vom 19. Dezember 2018, erfüllen.


Mit der Unterzeichnung dieser Erklärung wird bestätigt, dass

- die Begutachtung und Validierung in voller Übereinstimmung mit den Anforderungen der Verordnung (EG) Nr. 1221/2009 in Verbindung mit der Verordnung (EU) 2017/1505 sowie der Verordnung (EU) 2018/2026 durchgeführt wurden,
- das Ergebnis der Begutachtung und Validierung bestätigt, dass keine Belege für die Nichteinhaltung der geltenden Umweltvorschriften vorliegen,
- die Daten und Angaben der Umwelterklärung der Organisation ein verlässliches, glaubhaftes und wahrheitsgetreues Bild sämtlicher Tätigkeiten der Organisation in der Umwelterklärung geben.

Diese Erklärung kann nicht mit einer EMAS-Registrierung gleichgesetzt werden. Die EMAS-Registrierung kann nur durch eine zuständige Stelle gemäß der Verordnung (EG) Nr. 1221/2009 erfolgen. Diese Erklärung darf nicht als eigenständige Grundlage für die Unterrichtung der Öffentlichkeit verwendet werden.

Stuttgart, den 26.09.2025

Ort, Datum


Bernhard Schwager,
Zugelassener Umweltgutachter (DE-V-0416)

9 Impressum

Umwelterklärung 2025

S&G Automobil AG



S&G Automobil AG
Schoemperlenstraße 14
76185 Karlsruhe
Tel.0721/9565-0
Fax.0721/9565-282
info@sug.de
www.sug.de